

Demografická studie

Rosice



Tomáš Soukup

Šmeralova 4

170 00 Praha - Bubeneč

IČ: 73534781

Tel: +420 739 358 697

E-mail: info@vyzkumysoukup.cz

www.vyzkumysoukup.cz

Březen 2026

Obsah

1.	Resumé – hlavní zjištění	3
2.	Metodologie	4
3.	Obyvatelstvo	6
3.1.	Celkový počet obyvatel	6
3.2.	Počet obyvatel s obvyklým pobytem dle SLDB 2021	7
3.3.	Vývoj počtu obyvatel v letech 2010-2024	8
3.4.	Pohyb obyvatel.....	9
3.5.	Pohlaví a věk obyvatel	11
4.	Parametry prognózy vývoje obyvatelstva	13
4.1.	Současná struktura obyvatel	13
4.2.	Plodnost.....	14
4.3.	Úmrtnost.....	17
4.4.	Migrace	18
5.	Výsledky demografické prognózy.....	23
6.	Plánování kapacit škol.....	36
6.1.	Mateřské školy	36
6.2.	Základní školy	40
7.	Seznam tabulek, grafů a obrázků	47
8.	Zpracovatel studie.....	49

1. Resumé – hlavní zjištění

Věková struktura obyvatel

- Za posledních patnáct let se počet obyvatel Rosic zvýšil o 22 %. V současnosti ve spádovém území žije 6 784 obyvatel.
- Obyvatelstvo Rosic je ve srovnání s Jihomoravským krajem mladší. Na 100 dětí do 15 let zde připadá 89 seniorů starších 65 let, což je výrazně nižší hodnota než v Jihomoravském kraji i ČR.
- Budoucí demografický vývoj se bude odvíjet od rozsahu výstavby. Dle předpokladu střední varianty prognózy se v Rosicích do roku 2045 postaví cca 1 050 nových bytových jednotek. V případě, že se tato výstavba realizuje, bude zde podle střední varianty prognózy v roce 2045 žít zhruba 8,7 tis. obyvatel.

Mateřské školy

- Ve Rosicích působí jedna MŠ s kapacitou 298 dětí. V současné době se počet dětí v MŠ pohybuje na hraně kapacit.
- Počet zájemců o docházku do MŠ ve věku 3-5 let se bude v následujících letech pohybovat mezi cca 210 až 300. Současná reálná kapacita MŠ (298 míst) bude po téměř celé prognózované období dostačující pro děti starší tří let. Pokud by ovšem MŠ navštěvovaly i všechny dvouleté děti, stávající kapacita stačit nebude.

Základní školy

- V Rosicích sídlí jedna ZŠ zřízená místní samosprávou. Její reálná kapacita činí 800 žáků.
- Počet žáků prvních tříd se bude v následujících letech pohybovat mezi cca 70 až 100. Počet žáků šestých tříd vzroste kolem roku 2030 na cca 90. Po roce 2035 klesne na cca 70.
- Celkový počet žáků ZŠ kolem roku 2028 mírně vzroste, na cca 800, což odpovídá stávající reálné kapacitě ZŠ. V druhé polovině prognózovaného období se počet žáků sníží na cca 700, stávající kapacita ZŠ bude v tomto období dostačující.

2. Metodologie

Prognóza budoucího vývoje populace ve spádovém území využívá tzv. **kohortně-komponentní metodu**. Tato metoda vychází ze stávající věkové struktury obyvatel dle pohlaví a jednotek věku. Každá jednotka věku se vyznačuje svou specifickou mírou úmrtnosti, porodnosti a migrace.

Parametry modelu kohortně-komponentní metody představují věkově specifické míry plodnosti, koeficienty přežití vypočítané z podrobných úmrtnostních tabulek zvlášť pro muže a ženy, migrační saldo po jednotkách věku podle pohlaví.

Prognóza byla zpracována odděleně pro muže a ženy po jednotkách věku s výchozí věkovou strukturou k 30. 6. 2024. Po domluvě se zadavatelem je horizont prognózy stanoven na rok 2045.

Zdroje dat

Sociodemografická studie čerpá z více datových zdrojů. Primárním zdrojem **dat o obyvatelstvu** jsou statistiky vedené Českým statistickým úřadem (ČSÚ). Tyto prameny doplňujeme podle potřeby dalšími statistickými údaji a informacemi poskytnutými zadavatelem.

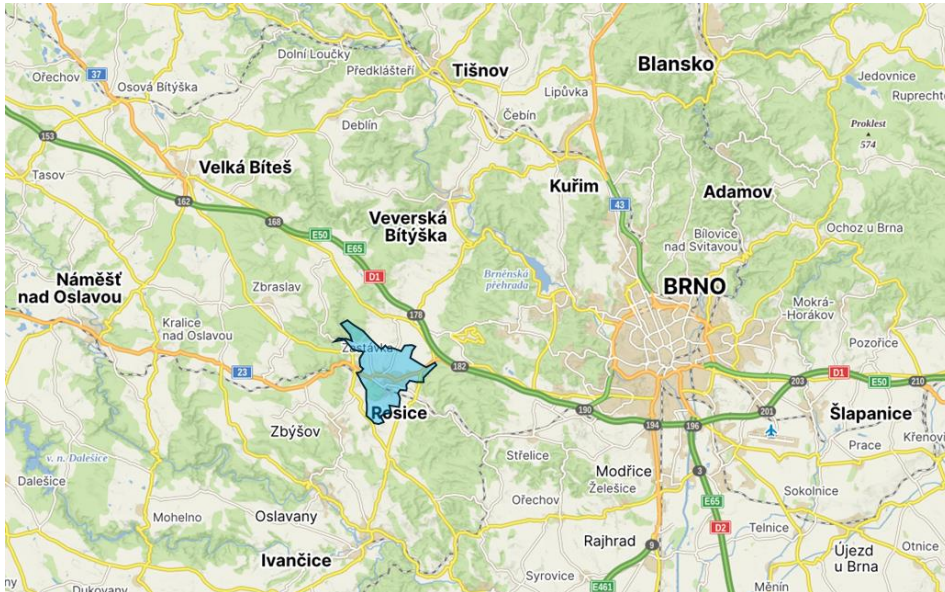
Aktualizace demografické prognózy

Demografická prognóza představuje výhled do budoucna, platný k aktuálnímu okamžiku a v případě, že se předpokládané trendy skutečně naplní. Doporučujeme proto demografickou prognózu aktualizovat, a to pravidelně **po třech až čtyřech letech**, a navíc za situace, kdy se objeví **nepředvídaná okolnost** – např. změna územního plánu, velký developer, se kterým se nepočítalo, či jiná změna, která ovlivní atraktivnost zdejšího bydlení a škol (např. nový významný zaměstnavatel, nové dopravní napojení na město apod.).

Po dohodě se zadavatelem je demografická studie zpracována v následujících variantách:

1. Nízká varianta pro Rosice.
2. Střední varianta pro Rosice.
3. Vysoká varianta pro Rosice.

Obr. 1 Rosice



Zdroj: mapy.cz

Poznámka:

Pokud v dalším textu používáme název obce, máme tím na mysli celou obec, včetně všech místních částí.

3. Obyvatelstvo

3.1. Celkový počet obyvatel

Podle ČSÚ žilo v Rosicích k 31. 12. 2024 **6 784** obyvatel.

Tab. č. 1 Celkový počet obyvatel, 2024

	Počet obyvatel
Rosice	6 784

Zdroj: ČSÚ

Poznámka:

Demografická studie a prognóza pracuje s údaji o obyvatelích dle ČSÚ, neboť ČSÚ disponuje i klíčovými údaji o narozených, migraci či zemřelých.

Do celkového počtu obyvatel ČR i jednotlivých obcí byly v roce 2022 ČSÚ započítány i osoby, které do ČR přesídlily z důvodu války na Ukrajině.

3.2. Počet obyvatel s obvyklým pobytem dle SLDB 2021

Sčítání lidu, bytů a domů v roce 2021 zjišťovalo nejen počet obyvatel s registrovaným bydlištěm, ale i s obvyklým místem bydliště (tj. kde lidé skutečně žijí bez ohledu na nahlášení se na úřady). Dle SLDB žilo v Rosicích k březnu 2021 6 600 obyvatel. Podle statistik ČSÚ zde k 31. 12. 2021 žilo 6 466 osob. Počet osob s obvyklým pobytem podle SLDB je tak mírně vyšší než počet obyvatel dle statistik ČSÚ.

Tab. č. 2 Porovnání věkové struktury obyvatel s hlášeným a obvyklým místem pobytu

Věk	a Počet obyvatel s obvyklým pobytem (SLDB březen 2021)	b Počet obyvatel dle ČSÚ (prosinec 2021)	Podíl a/b
0-14	1 295	1 292	100 %
15-19	248	270	92 %
20-29	660	561	118 %
30-39	1 076	1 029	105 %
40-49	1 086	1 067	102 %
50-59	800	815	98 %
60-69	665	653	102 %
70-79	559	557	100 %
80+	211	222	95 %
Celkem	6 600	6 466	102 %

Zdroj: ČSÚ, SLDB

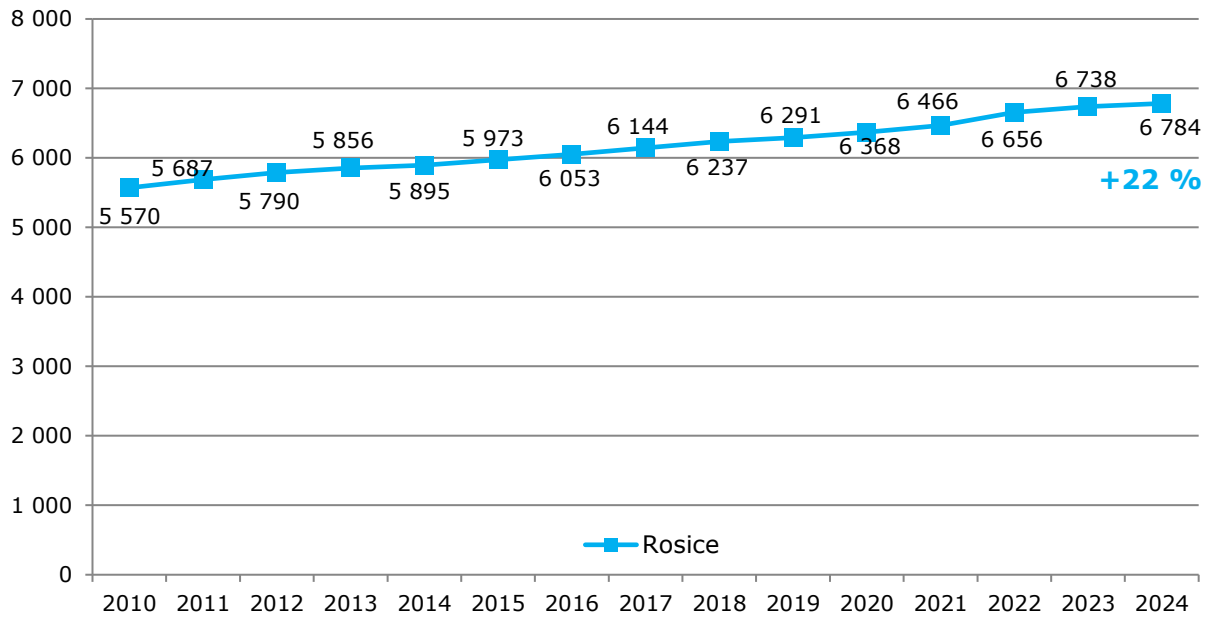
Poznámka:

V dalších analýzách budeme vycházet především z dat ČSÚ o obyvatelích s nahlášeným trvalým/dlouhodobým pobytem.

3.3. Vývoj počtu obyvatel v letech 2010-2024

Počet obyvatel Rosic se mezi roky 2010 až 2024 zvýšil o 1 214 osob, tj. o 22 %.

Graf č. 1 Vývoj počtu obyvatel s hlášeným trvalým pobytem



Zdroj: ČSÚ

3.4. Pohyb obyvatel

Jak již bylo uvedeno výše, počet obyvatel Rosic se od konce roku 2010 do konce roku 2024 zvýšil o 1 214 osob. Během minulých patnácti let se počet obyvatel každoročně zvyšoval. K růstu počtu obyvatel přispíval především přírůstek stěhováním, který byl téměř každoročně kladný. V kladných hodnotách se s výjimkou roku 2024 pohyboval i přirozený přírůstek. V roce 2022 jsou do počtu přistěhovaných zahrnuty i osoby, které do Rosic přesídlily z důvodu války na Ukrajině.

Tab. č. 3 Pohyb obyvatel, Rosice, 2010-2024

	Narození	Zemřelí	Přistěhovaní	Vystěhovaní	Přírůstek stěhováním	Celkový přírůstek	Stav k 31.12.
2010	65	50	196	147	49	64	5 570
2011*	80	51	184	100	84	113	5 687
2012	68	59	205	111	94	103	5 790
2013	63	51	219	165	54	66	5 856
2014	88	39	176	186	-10	39	5 895
2015	73	59	235	171	64	78	5 973
2016	61	47	207	141	66	80	6 053
2017	83	59	217	150	67	91	6 144
2018	88	53	220	162	58	93	6 237
2019	75	60	199	160	39	54	6 291
2020	89	60	225	177	48	77	6 368
2021*	91	90	303	162	141	142	6 466
2022	72	53	336	165	171	190	6 656
2023	59	58	271	190	81	82	6 738
2024	51	56	264	213	51	46	6 784
Ø2015-24	74	60	248	169	79	93	6 371

Zdroj: ČSÚ

*V letech 2011 a 2021 data upravena o výsledky sčítání obyvatel.

Demografická situace Rosic se liší od demografické situace Jihomoravského kraje a ČR. Míra porodnosti je v Rosicích vyšší než v kraji i ČR. Míra úmrtnosti je zde naopak nižší. Míra přírůstku stěhováním je ve srovnání s ČR nadprůměrná, ale mírně nižší než v Jihomoravském kraji.

Tab. č. 4 Relativní pohyb obyvatel v Rosicích

Počet událostí na 1 000 obyvatel, průměr za roky 2015-24

	Míra porodnosti	Míra úmrtnosti	Míra přistěhovaných	Míra vystěhovaných	Míra přírůstku stěhováním
Rosice	11,6	9,3	38,9	26,5	12,3
Jihomoravský kraj	8,9	10,3	-	-	13,6
Česká republika	9,9	10,9	-	-	6,4

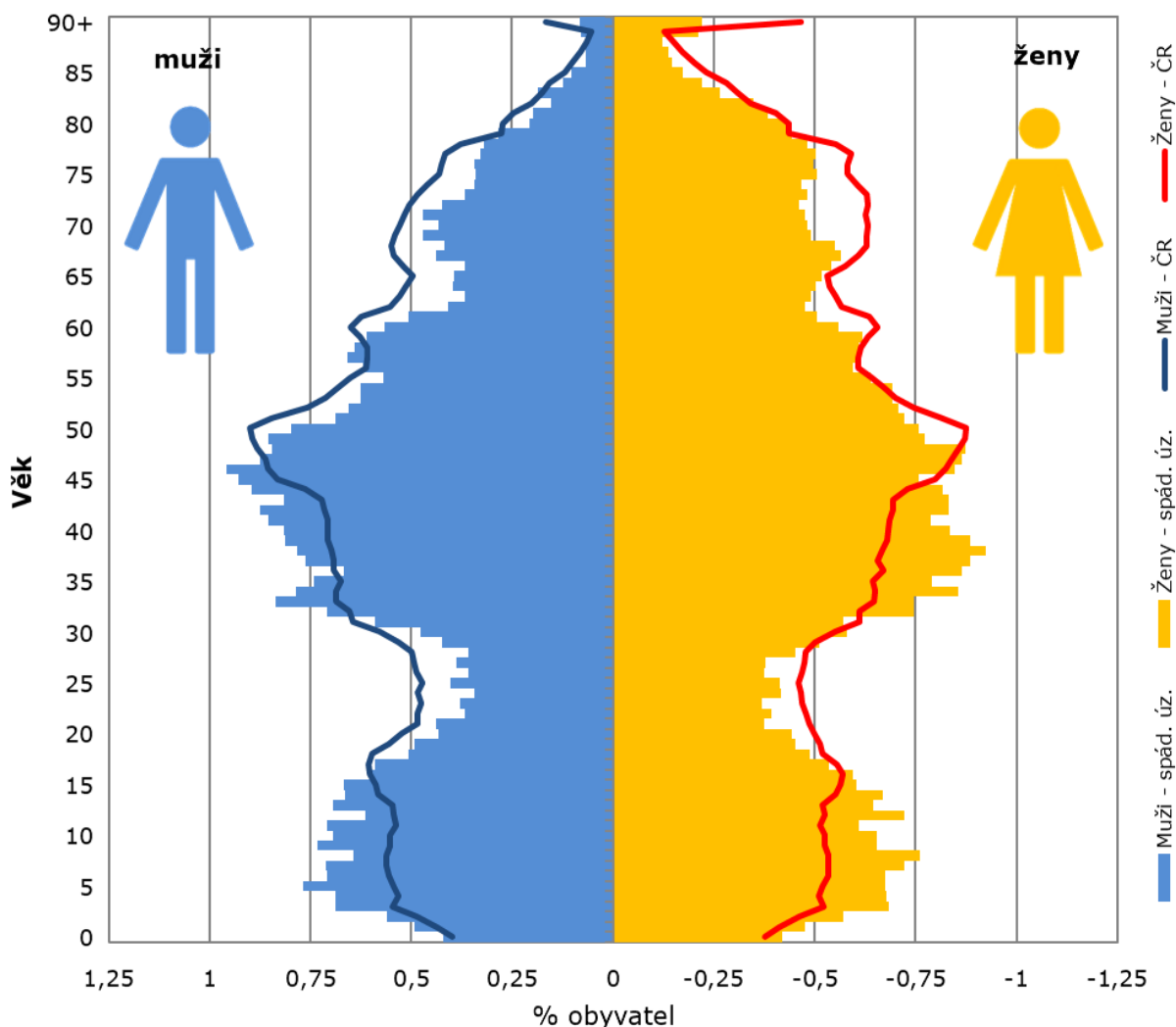
Zdroj: ČSÚ

Pozn.: U kraje/ČR zveřejňuje ČSÚ stěhování pouze mimo kraj/ČR, nikoliv v rámci kraje/ČR. Proto je zde neuvádíme. Relevantní je celkové saldo migrace.

3.5. Pohlaví a věk obyvatel

Strom života graficky znázorňuje věkovou strukturu obyvatelstva Rosic a ukazuje srovnání s věkovou strukturou obyvatel ČR v rozdělení dle pohlaví. Muži tvoří 48 % z celkového počtu obyvatel Rosic. Ženy v populaci obvykle tvoří většinu (především kvůli vyšší naději dožití).

Graf č. 2 Strom života, Rosice, 2024



Zdroj: ČSÚ

Věková struktura obyvatel Rosic se liší od věkové struktury ČR.

- Výrazně nadprůměrně jsou zastoupeny děti a mladí lidé ve věku do 18 let.
- Nadprůměrný podíl na obyvatelstvu mají osoby ve věku 30-45 let.
- Podprůměrně jsou zastoupeni mladí lidé ve věku 19-29 let.
- Výrazně podprůměrný podíl na obyvatelstvu mají i osoby starší 50 let.

Populace Rosic je v porovnání s Jihomoravským krajem **mladší**, na 100 dětí do 15 let zde připadá 89 seniorů starších 65 let, v kraji je to 130 seniorů.

Tab. č. 5 Srovnání skladby obyvatelstva podle věku – rok 2024

	Obyvatelstvo ve věku			Celkem	% obyvatel ve věku			Index stáří
	0-14	15-64	65 a více		0-14	15-64	65 a více	
Rosice	1 313	4 304	1 167	6 784	19 %	63 %	17 %	89
Jihomor. kr.	195 085	780 610	253 648	1 229 343	16 %	63 %	21 %	130
Česká rep.	1 690 783	6 962 830	2 255 887	10 909 500	15 %	64 %	21 %	133

Zdroj: ČSÚ, stav k 31. 12. 2024

Poznámka:

Index stáří udává poměr osob starších 65 let k počtu osob ve věku 0-14 let, vynásobený 100.

4. Parametry prognózy vývoje obyvatelstva

Budoucí vývoj počtu a struktury obyvatelstva závisí na čtyřech faktorech:

- na současné struktuře obyvatel podle věku a pohlaví (východisko),
- na vývoji porodnosti,
- na vývoji úmrtnosti,
- na vývoji migrace.

Statistické upozornění:

Je třeba upozornit, že prognóza je platná pouze za podmínky, že nastanou předpokládané trendy popsané níže. Z tohoto důvodu počítáme s variantními řešeními zohledňujícími mimo jiné i různé modely budoucí bytové výstavby.

4.1. Současná struktura obyvatel

Prognóza vychází ze struktury obyvatel podle pohlaví a věku k 30. 6. 2024, evidované ČSÚ. Zahrnuje obyvatele s trvalým či dlouhodobým pobytem ve spádovém území (tedy včetně cizinců).

4.2. Plodnost

Při tvorbě prognostických modelů zohledňujeme u plodnosti dva základní parametry:

- budoucí úroveň plodnosti, která je vyjádřena úhrnnou plodností
- plodnost žen v závislosti na jejich věku, tj. věkový profil plodnosti

Úhrnná plodnost

Úhrnná plodnost udává průměrný počet potomků narozených jedné ženě. Na 1 matku žijící v Rosicích připadá v průměru 1,44 narozených dětí (průměr za poslední 3 roky), což je nižší hodnota než v Jihomoravském kraji i ČR.

Tab. č. 6 Úhrnná plodnost

	Průměr 2019-2021	Průměr 2022-2024
Rosice	2,01	1,44
Jihomoravský kraj	1,80	1,51
Česká republika	1,77	1,48

Zdroj: ČSÚ

Parametry plodnosti pro prognózu

Úhrnná plodnost se bude v budoucnu odvíjet od intenzity nové výstavby, resp. migrace. Střední varianta prognózy zároveň předpokládá, že se aktuální dramatický pokles úhrnné plodnosti postupně vrátí na vyšší úroveň.

Tab. č. 7 Varianty vývoje úhrnné plodnosti použité v prognóze

	2025-29	2030-34	2035-39	2040-45
Rosice – nízká varianta	1,40	1,55	1,55	1,55
Rosice – střední varianta	1,50	1,65	1,65	1,65
Rosice – vysoká varianta	1,60	1,75	1,75	1,75

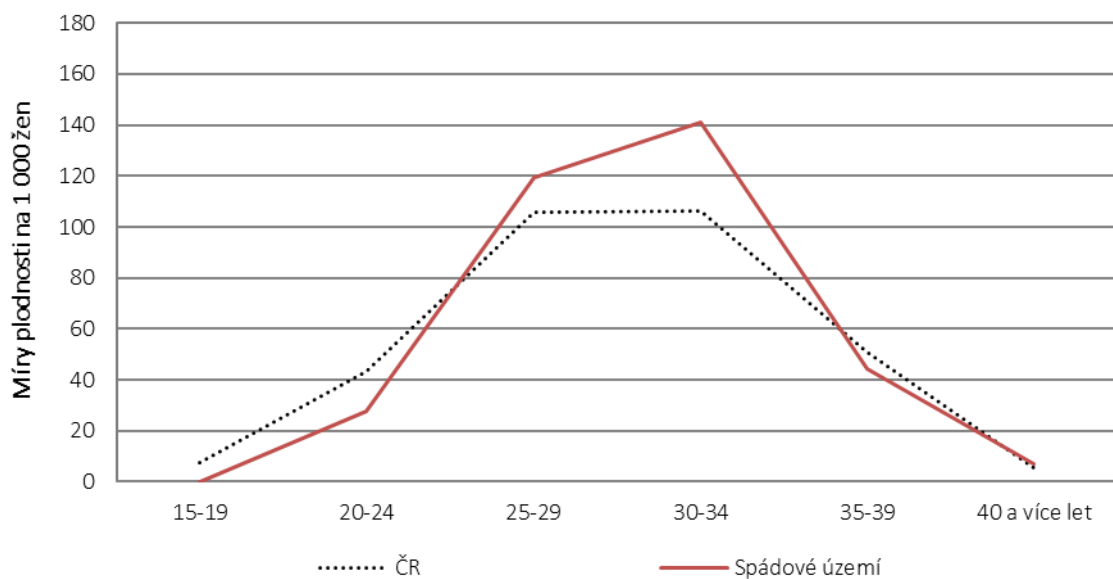
Zdroj: ČSÚ, odhad Výzkumy Soukup

Míra plodnosti podle věku matky

Pro účely prognózy budoucího demografického vývoje je důležitá jak celková úhrnná plodnost, tak i její věkový profil (věk žen rodiček). Z níže uvedeného grafu je patrné, že v Rosicích se nejvíce dětí rodí ženám v rozmezí 30-34 let.

Pro stanovení prognózy budoucího vývoje plodnosti budeme používat věkový profil plodnosti v Rosicích. Přitom předpokládáme, že se bude věk matek při narození dítěte mírně zvyšovat, ovšem výrazně pomaleji, než tomu bylo na přelomu 20. a 21. století.

Graf č. 3 Míry plodnosti podle věku matky, 2019-24



Zdroj: ČSÚ, výpočet Výzkumy Soukup

4.3. Úmrtnost

Pro odhad úmrtnosti vycházíme z podrobných úmrtnostních tabulek pro muže a ženy za období 2023-2024, vypočítaných pro Jihomoravský kraj.

Tab. č. 8 Střední délka života při narození, Jihomoravský kraj

	Muži	Ženy
2023-2024	77,55	83,67
Prognóza	77,55	83,67

Zdroj: ČSÚ, odhad Výzkumy Soukup

4.4. Migrace

Na regionální úrovni je budoucí vývoj často ovlivněn spíše migrací než porodností či úmrtností. Odhadování budoucí migrace je velmi komplikované. Na lokální úrovni může mít na migraci vliv tolik aspektů, že není možné je všechny předvídat¹. Nezohledněním migrace bychom se ale mohli dopustit většího zkreslení, než když započítáme jakkoliv její ne zcela přesný odhad.

Bytová výstavba

Dle údajů ČSÚ se v Rosicích mezi lety 2010–2024 postavilo 763 bytů. Větší část z nich (71 %) byla postavena po roce 2018.

Tab. č. 9 Počet dokončených bytů za posledních 15 let

Rok	Rosice
2010	44
2011	34
2012	17
2013	7
2014	29
2015	43
2016	22
2017	25
2018	125
2019	25
2020	97
2021	103
2022	7
2023	157
2024	28
Celkem	763
Roční ø 2015-24	63

Zdroj: ČSÚ

¹ Jak se bude vyvíjet ekonomická situace, zda bude zájem o bydlení v obci, jak se z pohledu migrace budou chovat rozvedení, zda se plánovaná výstavba nezpzdí...

Odhad budoucí migrace

Pro odhadování budoucí úrovně migrace jsme sestavili vlastní model, který bere v úvahu atraktivitu území pro bydlení, dostupnost bydlení, budoucí developerské projekty a poptávku po bydlení mezi stávajícími obyvateli. Budoucí migraci v území ovlivní následující aspekty:

- **Atraktivita území pro bydlení**

Rosice leží v centrální části Jihomoravského kraje cca 15 km od Brna. V těsné blízkosti Rosic prochází dálnice D1. Vzhledem ke geografické poloze a dobré dopravní dostupnosti Brna se jedná o vyhledávanou lokalitu k bydlení.

- **Bytová výstavba**

V minulých deseti letech se v Rosicích postavilo v průměru 63 nových bytových jednotek (BJ) ročně. V následujících letech je plánována výstavba několika bytových projektů a probíhat bude i individuální výstavba. Nejvyšší intenzita výstavby se předpokládá v období let 2028 až 2032. Do roku 2045 bude v Rosicích podle střední varianty prognózy postaveno celkem cca 1 050 BJ (v průměru cca 50 BJ ročně, v letech 2028 až 2032 cca 75 BJ ročně). Nízká varianta prognózy počítá do roku 2045 s výstavbou cca 750 BJ (tj. cca 36 BJ ročně). Vysoká varianta prognózy předpokládá do roku 2045 výstavbu cca 1 350 BJ (tj. cca 64 BJ ročně).

Údaje o předpokládané výstavbě poskytl zadavatel, vztahují se k březnu 2026.

- **Vnitřní poptávka po bydlení**

Počet mladistvých, kteří se budou stěhovat od rodičů, bude v Rosicích během následujících dvaceti let vyšší než počet zemřelých. Poptávka po bytech tak převyší nabídku. Chybět bude cca 90 BJ. Vzhledem k atraktivitě území předpokládáme, že všechny uvolněné kapacity budou obsazeny.

Tab. č. 10 Odhad salda migrace pro roky 2025-2040

Varianta	2025-29	2030-34	2035-39	2040-45	Celkem
Rosice – nízká varianta	385	525	220	240	1 370
Rosice – střední varianta	490	690	365	405	1 950
Rosice – vysoká varianta	605	845	505	575	2 530

Zdroj: odhad Výzkumy Soukup

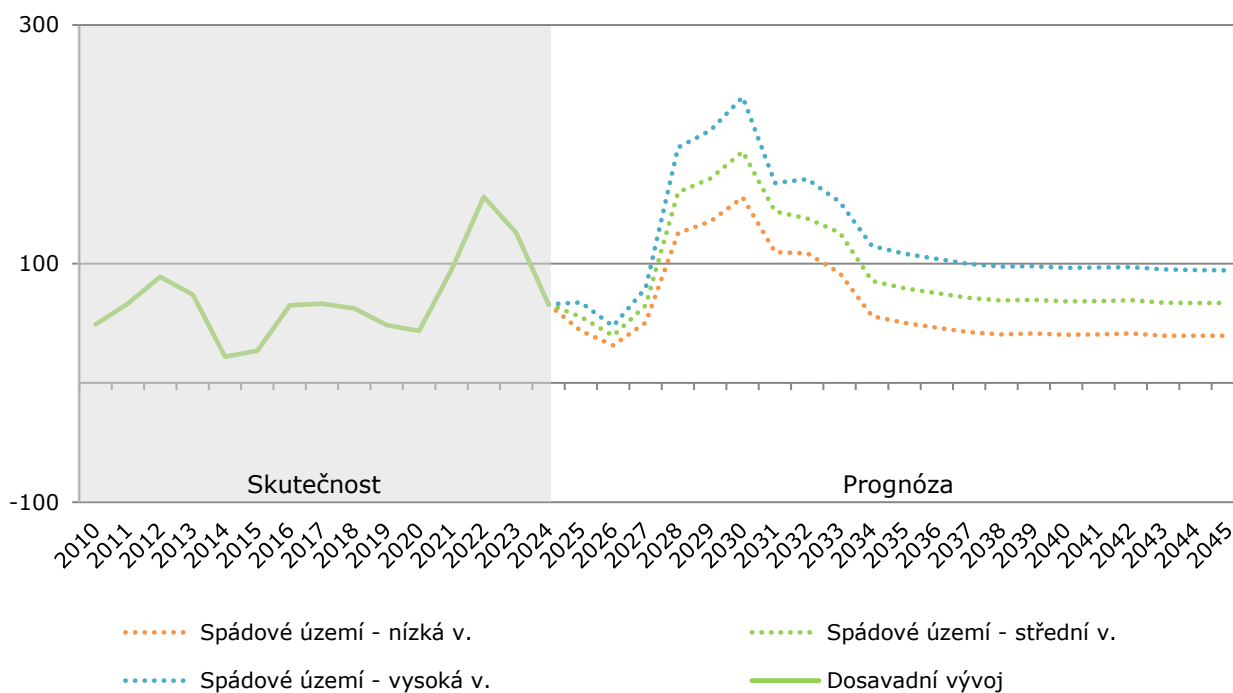
Střední varianta migrace pro Rosice předpokládá, že v letech 2025 až 2045 dosáhne saldo migrace cca 1 950 osob.

Vysoká varianta migrace počítá se saldem migrace na úrovni cca 2 530 osob.

Nízká varianta migrace odhaduje saldo migrace na cca 1 370 osob.

Předpokládaný vývoj migračního přírůstku v Rosicích ukazuje níže uvedený graf. Vývoj migrace bude záviset na skutečnosti, zda se předpokládaná výstavba skutečně realizuje.

Graf č. 4 Přírůstek stěhováním pozorovaný v letech 2010-2024 a prognózaný (Rosice)



Zdroj: ČSÚ, odhad Výzkumy Soukup

Poznámka:

Na výši migrace mají vliv jak vnitřní faktory (např. nabídka pozemků k výstavbě, regulace...), tak i ekonomická situace obyvatel či bytová výstavba. Doporučujeme proto situaci monitorovat a provádět pravidelnou aktualizaci demografické studie.

Věková struktura migrace

Do prognózy vývoje věkové struktury obyvatel započítáváme jak celkovou intenzitu migrace, tak i věkový profil přistěhovalých a vystěhovalých osob za roky 2019 až 2024.

Níže je uvedena věková struktura migrace použitá při výpočtu prognózy. Jedná se o průměr mezi Rosicemi a Jihomoravským krajem. Jak je z tabulky patrné, trvalé bydliště mění především mladí lidé ve věku 25-34 let a děti ve věku do 4 let.

**Tab. č. 11 Věková struktura migrace, 2019-2024
průměr za Rosice a Jihomoravský kraj**

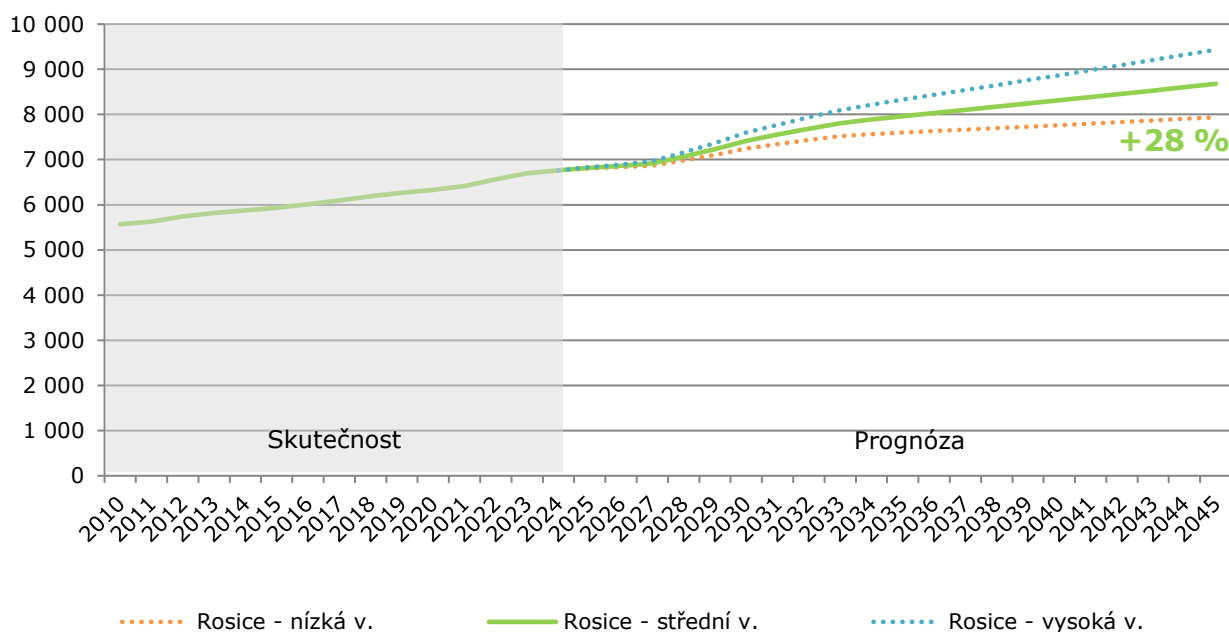
Věk	Přistěhovalí	Vystěhovalí
0-4	11,9 %	12,1 %
5-9	6,1 %	6,3 %
10-14	4,7 %	4,8 %
15-19	5,2 %	4,8 %
20-24	6,9 %	6,3 %
25-29	14,2 %	12,5 %
30-34	14,4 %	13,6 %
35-39	10,8 %	10,3 %
40-44	7,4 %	8,3 %
45-49	5,3 %	5,8 %
50-54	3,8 %	4,1 %
55-59	2,4 %	2,9 %
60-64	2,0 %	2,3 %
65-69	1,4 %	1,7 %
70-79	1,0 %	1,1 %
80-84	0,9 %	0,9 %
85+	0,7 %	1,1 %
Celkem	100 %	100 %

Zdroj: ČSÚ

5. Výsledky demografické prognózy

Na základě výše uvedených parametrů byl proveden modelový výpočet vývoje počtu a struktury obyvatel Rosic. V polovině roku 2024 zde žilo cca 6,8 tis. obyvatel. Dle střední varianty prognózy bude v roce 2045 v Rosicích žít cca 8,7 tis. obyvatel (+28 %).

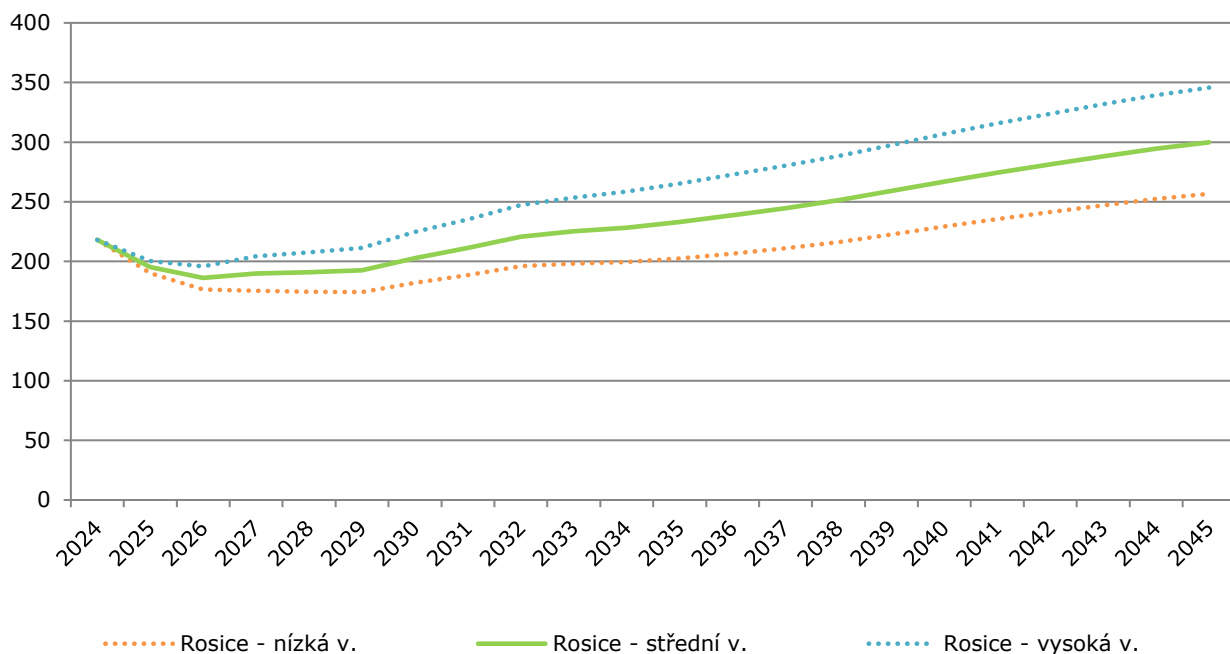
Graf č. 5 Vývoj celkového počtu obyvatel



Zdroj: výpočet Výzkumy Soukup

Počet dětí do dvou let věku trvale bydlících v Rosicích se bude do roku 2030 pohybovat kolem 190. Poté se bude postupně zvyšovat až na cca 300 v roce 2045.

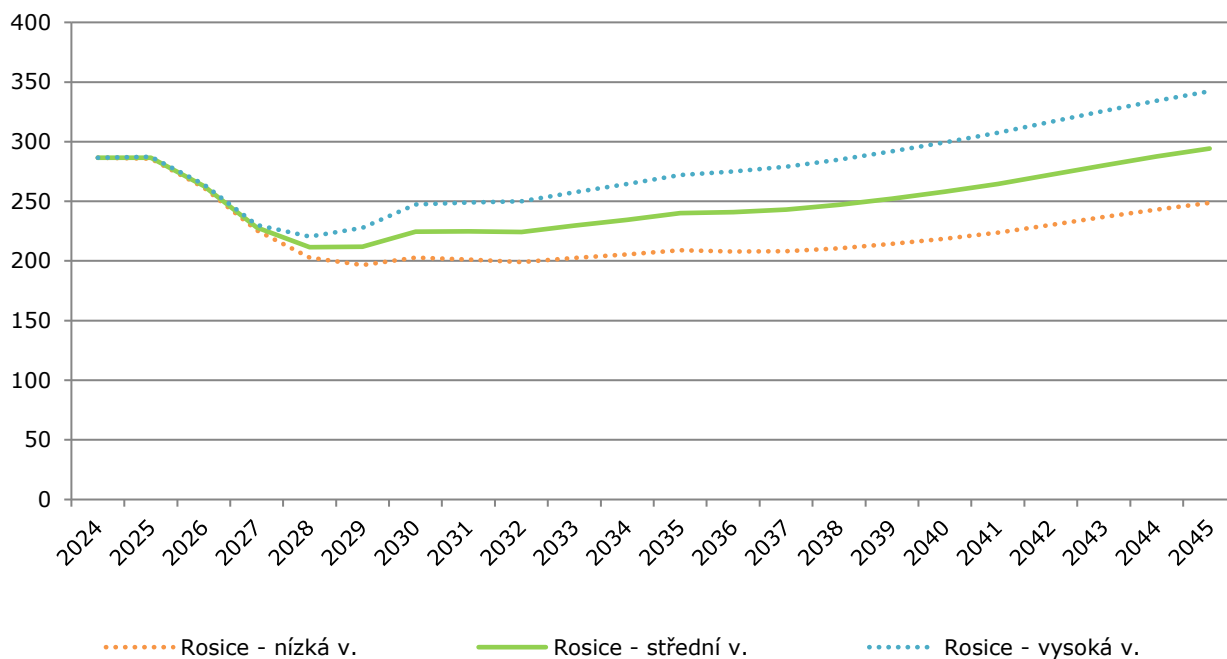
Graf č. 6 Vývoj počtu dětí do dvou let věku



Zdroj: výpočet Výzkumy Soukup

Počet **tří až pětiletých dětí** žijících v Rosicích, tj. potenciálních žáků MŠ, v příštích třech letech klesne na cca 210. Poté se bude jejich počet postupně zvyšovat až na cca 300 v roce 2045.

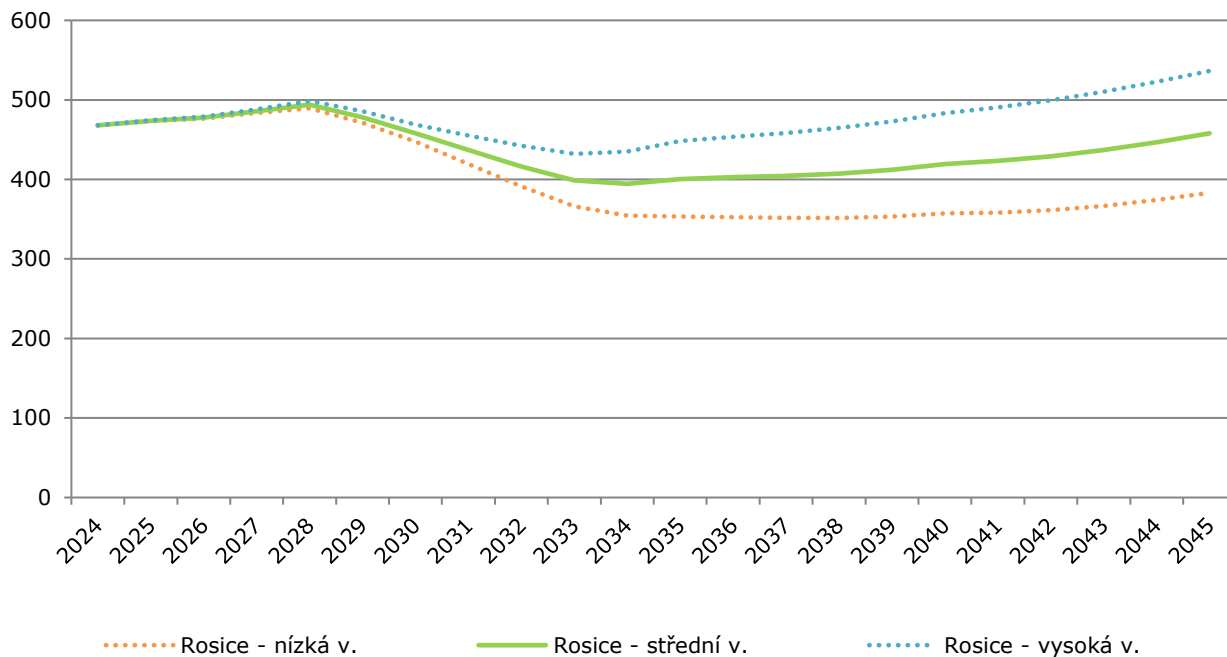
Graf č. 7 Vývoj počtu dětí ve věku 3-5 let



Zdroj: výpočet Výzkumy Soukup

Počet dětí ve věku **6-10 let** trvale bydlících v Rosicích se v příštích třech letech zvýší na cca 500. V druhé polovině prognózovaného období se bude pohybovat mezi cca 400 až 460.

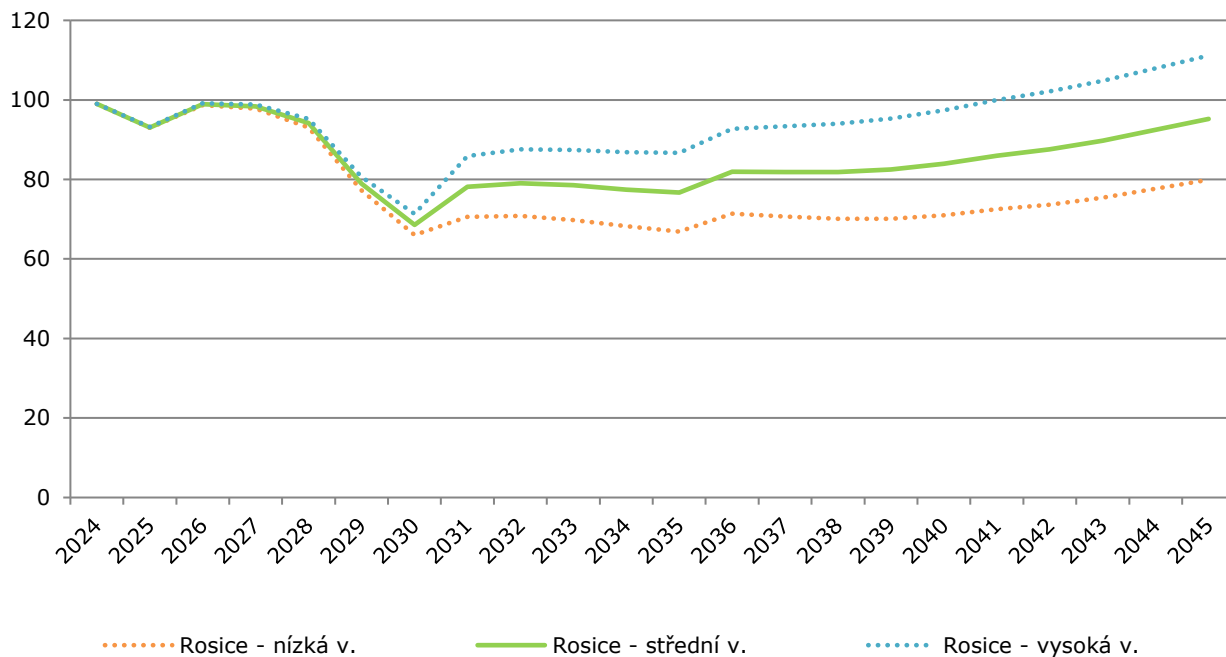
Graf č. 8 Vývoj počtu dětí ve věku 6-10 let



Zdroj: výpočet Výzkumy Soukup

Pro doplnění uvádíme i orientační odhad počtu **šestiletých** dětí. Jejich počet do roku 2030 klesne na cca 70. Poté se bude jejich počet postupně zvyšovat až na cca 95 v roce 2045.

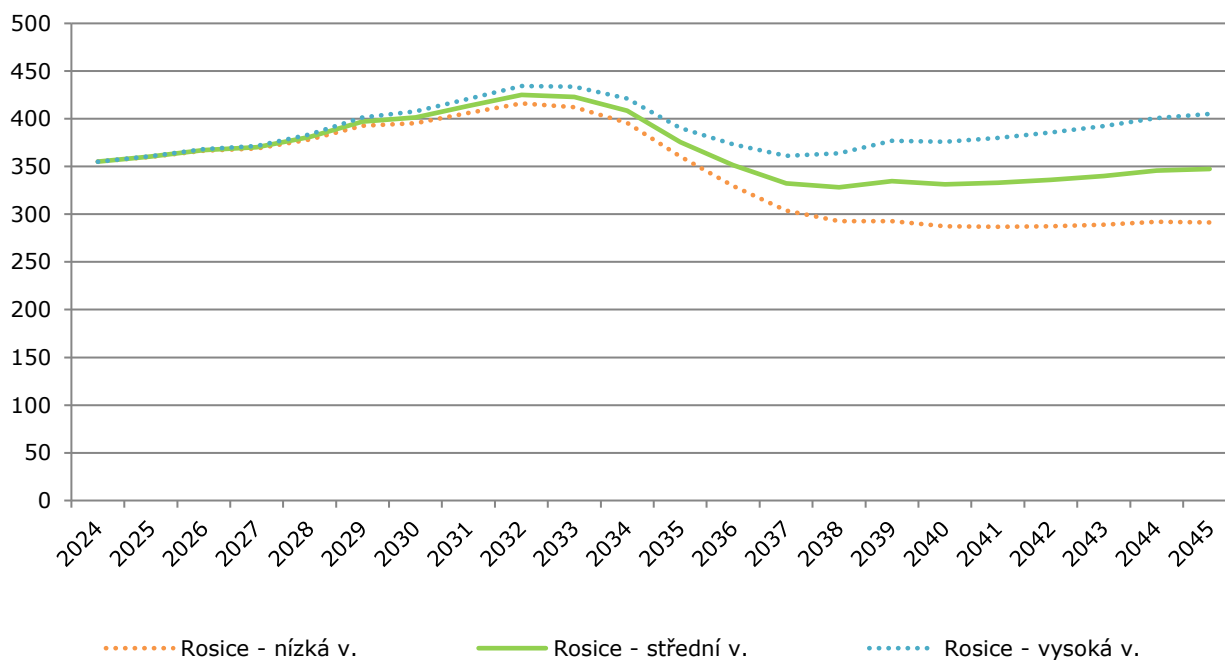
Graf č. 9 Vývoj počtu šestiletých dětí



Zdroj: výpočet Výzkumy Soukup

Počet dětí ve věku druhého stupně ZŠ (**11–14 let**) trvale bydlících v Rosicích vzroste po roce 2030 na cca 420. V dalších letech se bude postupně snižovat až na cca 330 kolem roku 2040.

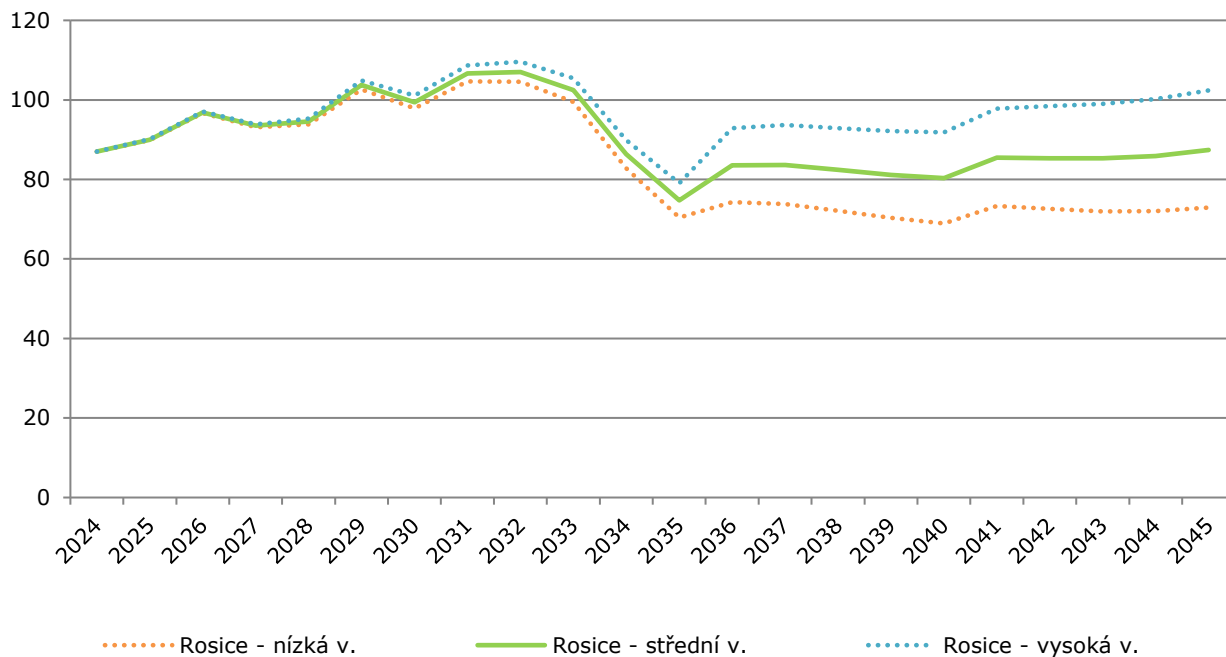
Graf č. 10 Vývoj počtu dětí ve věku 11-14 let



Zdroj: výpočet Výzkumy Soukup

Pro doplnění uvádíme i **počet jedenáctiletých dětí**, tedy potenciálních žáků šestých tříd. V první polovině prognózovaného období bude v Rosicích žít cca 100 jedenáctiletých dětí, po roce 2035 jejich počet klesne na cca 80 až 90.

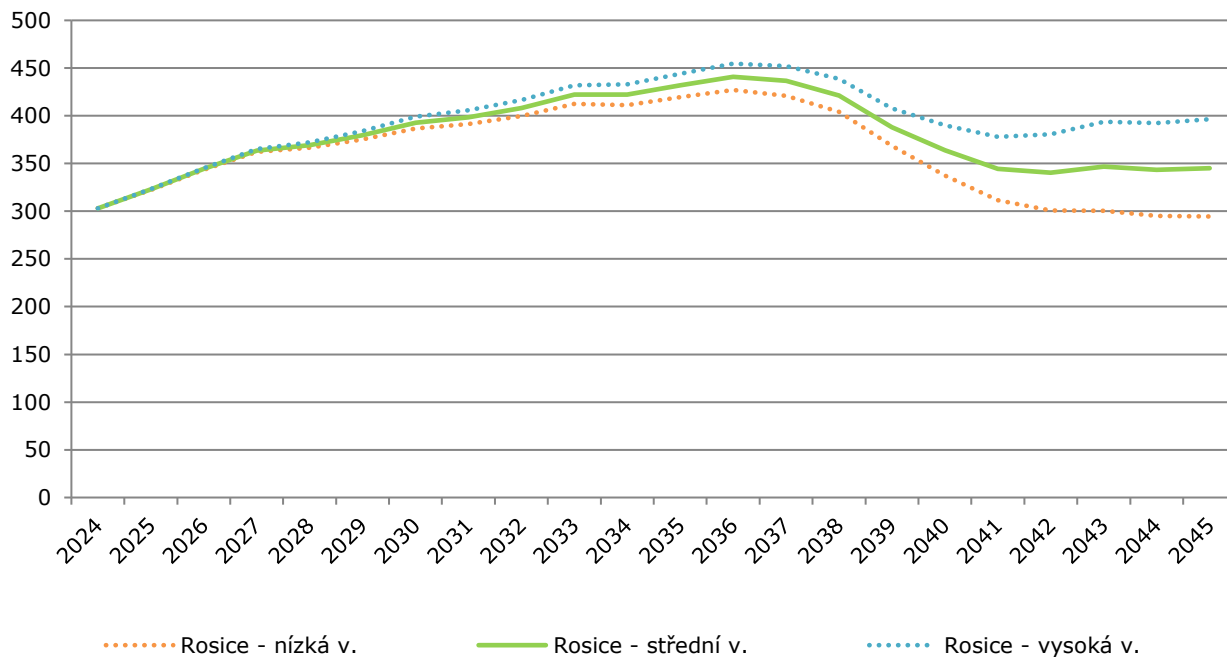
Graf č. 11 Vývoj počtu jedenáctiletých dětí



Zdroj: výpočet Výzkumy Soukup

Počet osob ve věkové kategorii **15-18 let** se bude v následujících patnácti letech postupně zvyšovat. Kolem roku 2035 bude v Rosicích bydlet cca 440 osob tohoto věku. V dalších letech se předpokládá pokles na cca 350 osob.

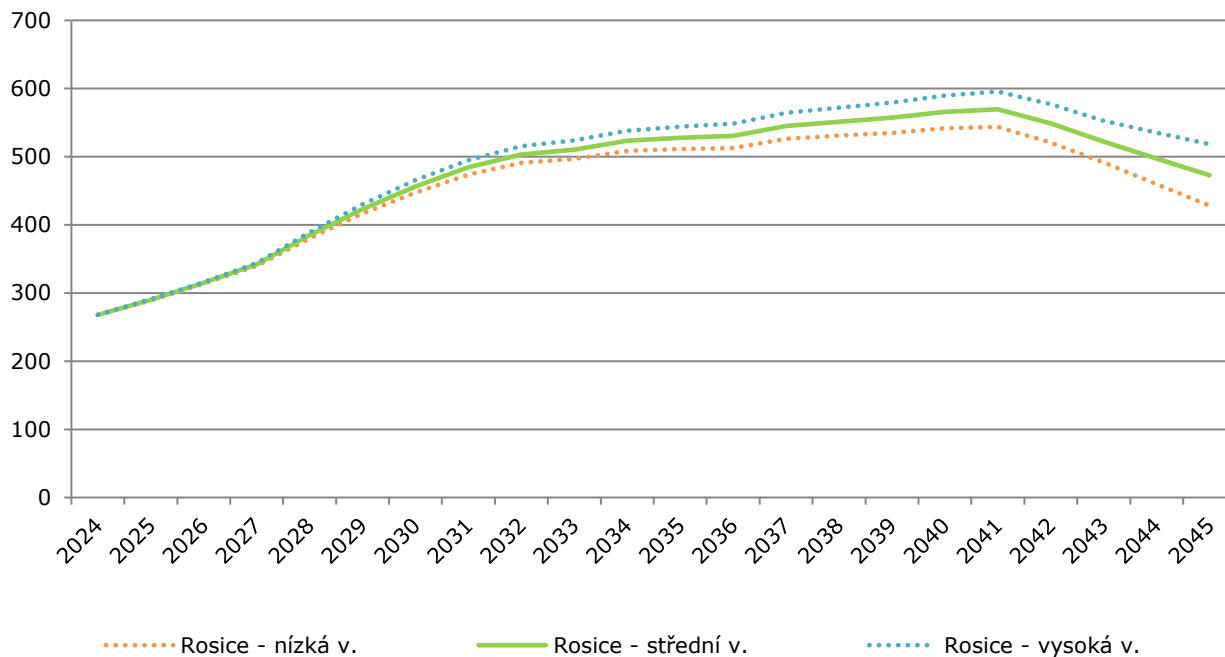
Graf č. 12 Vývoj počtu obyvatel ve věku 15-18 let



Zdroj: výpočet Výzkumy Soukup

Počet osob ve věkové skupině **19-23 let** se bude v příštích letech postupně zvyšovat. Kolem roku 2040 bude v Rosicích žít cca 570 osob tohoto věku. Do roku 2045 se předpokládá snížení jejich počtu na cca 470.

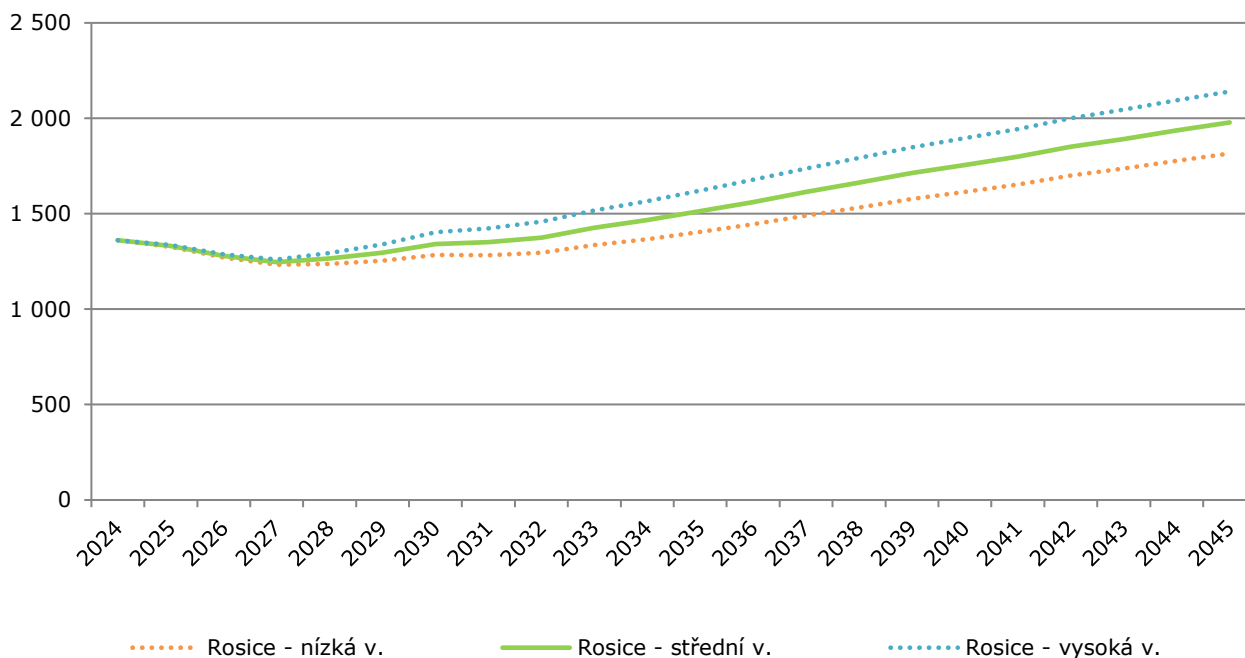
Graf č. 13 Vývoj počtu obyvatel ve věku 19-23 let



Zdroj: výpočet Výzkumy Soukup

Počet obyvatel Rosic **ve věku 24-39 let** se bude po roce 2027 postupně zvyšovat. V roce 2045 bude v Rosicích trvale bydlet cca 2 000 osob tohoto věku.

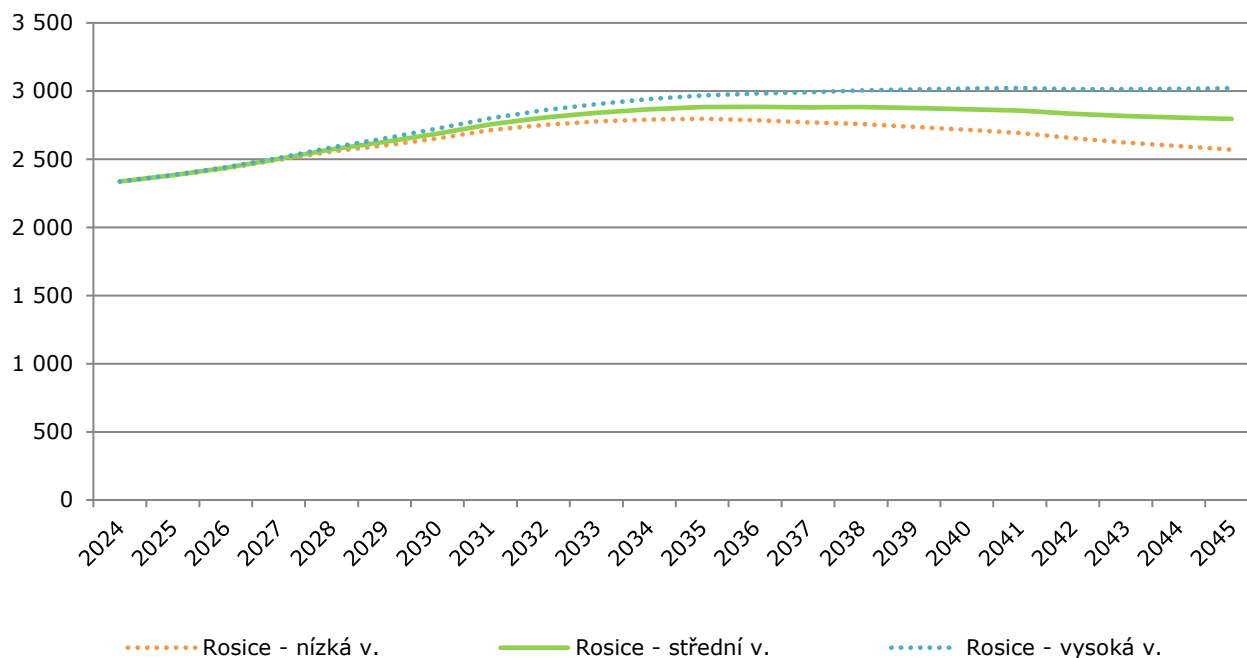
Graf č. 14 Vývoj počtu obyvatel ve věku 24-39 let



Zdroj: výpočet Výzkumy Soukup

Počet osob ve věkové skupině **40-64 let** se bude v následujících letech postupně zvyšovat. Po roce 2035 bude v Rosicích žít cca 2 900 osob tohoto věku.

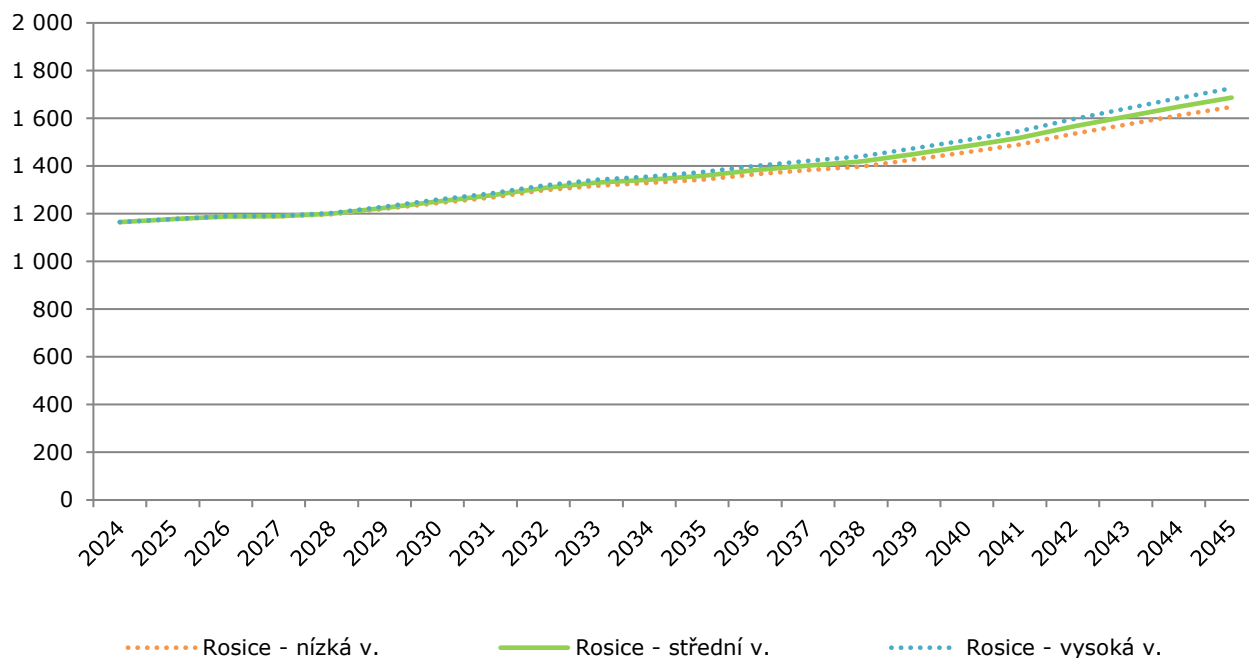
Graf č. 15 Vývoj počtu obyvatel ve věku 40-64 let



Zdroj: výpočet Výzkumy Soukup

Počet seniorů starších 65 let se bude také postupně zvyšovat. Na konci prognózovaného období bude v Rosicích žít cca 1 700 osob tohoto věku.

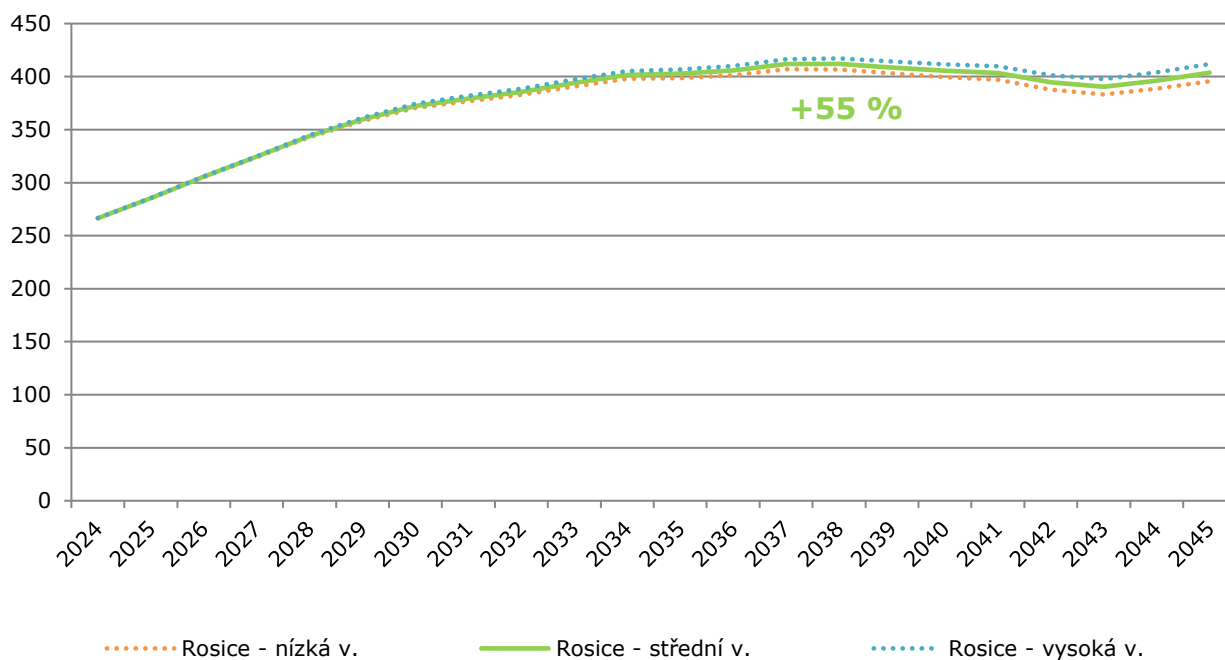
Graf č. 16 Vývoj počtu obyvatel starších 65 let



Zdroj: výpočet Výzkumy Soukup

Obyvatelé ve věku **nad 80 let tvoří** kvůli specifickým požadavkům a potřebám, které s vyšším věkem souvisí, zvláště sledovanou podskupinu seniorů. V Rosicích lze v následujících letech očekávat nárůst jejich počtu. Po roce 2035 zde bude žít cca 400 nejstarších seniorů.

Graf č. 17 Vývoj počtu obyvatel starších 80 let



Zdroj: ČSÚ, výpočet Výzkumy Soukup

Poznámka:

Nárůst počtu seniorů bude mít významný vliv na požadavky v oblasti zdravotnictví, sociálních služeb a bezbariérovosti.

6. Plánování kapacit škol

6.1. Mateřské školy

V Rosicích sídlí jedna MŠ zřízená samosprávou. Její celková registrovaná i reálná kapacita činí 298 dětí. Kapacita MŠ je v současné době téměř naplněná. K září 2025 bylo v MŠ zapsáno 288 dětí. MŠ zájemce o docházku starší tří let neadmítala.

Tab. č. 12 Kapacita MŠ v Rosicích

	Rejstříková kapacita	Reálná kapacita	Počet dětí v MŠ ve školním roce 2025/26	Odmítnuto zájemců 2025/26*
MŠ Rosice	298	298	288	0

Zdroj: Databáze MŠMT, zástupci zadavatele

*splňující kritéria věku a spádovosti

V polovině roku 2025 mělo v Rosicích hlášeno trvalé bydliště 263 dětí ve věku 3-5 let. Místní MŠ mělo zájem navštěvovat 288 dětí starších tří let. Podíl dětí ucházejících se o umístění v MŠ tak činil 110 % z celkového počtu tří až pětiletých dětí s trvalým bydlištěm v Rosicích (index návštěvnosti). Průměr za poslední tři roky odpovídal 104 %. MŠ v Rosicích tak navštěvují všechny děti, které zde trvale bydlí, a děti mladší či starší než 3-5 leté, případně děti bydlící v okolních obcích.

Tab. č. 13 Porovnání počtu dětí v MŠ a dětí trvale bydlících v Rosicích

	2023/24	2024/25	2025/26
Počet zájemců o MŠ (navštěvující + odmítnutí)*	289	294	288
Počet dětí ve věku 3-5 let s trvalým bydlištěm v Rosicích	287	287	263
Index návštěvnosti	101 %	102 %	110 %

Zdroj: zástupci zadavatele, ČSÚ, Výzkumy Soukup; *odmítnutí starší tří let trvale bydlící v Rosicích

Poznámka:

Index návštěvnosti udává poměr počtu zájemců o docházku do MŠ k počtu dětí s trvalým bydlištěm ve spádové oblasti v daném věku. Vyjadřuje se v procentech.

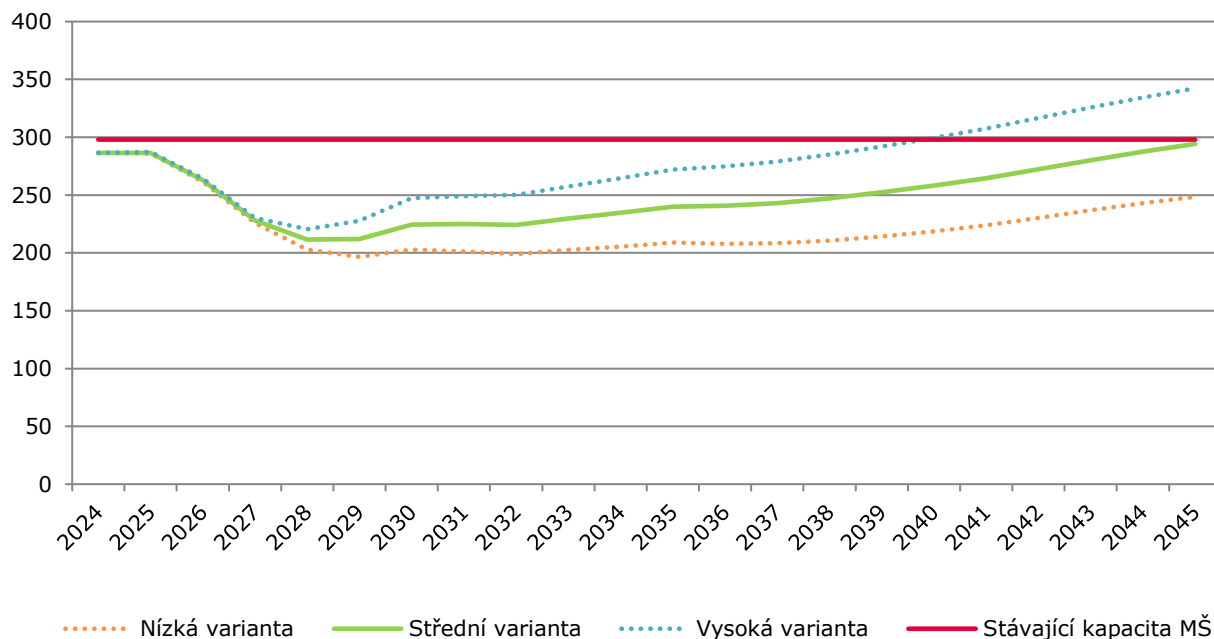
Pro kolik dětí plánovat místa ve školkách?

Kapacita MŠ je v současné době téměř naplněná. Pro plánování kapacit MŠ proto předpokládáme, že MŠ v Rosicích bude mít zájem navštěvovat 105 % dětí ve věku 3-5 let, které zde mají trvalé bydliště.

MŠ v Rosicích

V následujících třech letech bude počet zájemců o docházku do MŠ v Rosicích postupně klesat (ze současných cca 290 na cca 210). Poté se bude jejich počet postupně zvyšovat až na cca 300 v roce 2045. Během celého prognózovaného období se tak bude počet zájemců o docházku pohybovat pod úrovní současné reálné kapacity MŠ (298 míst).

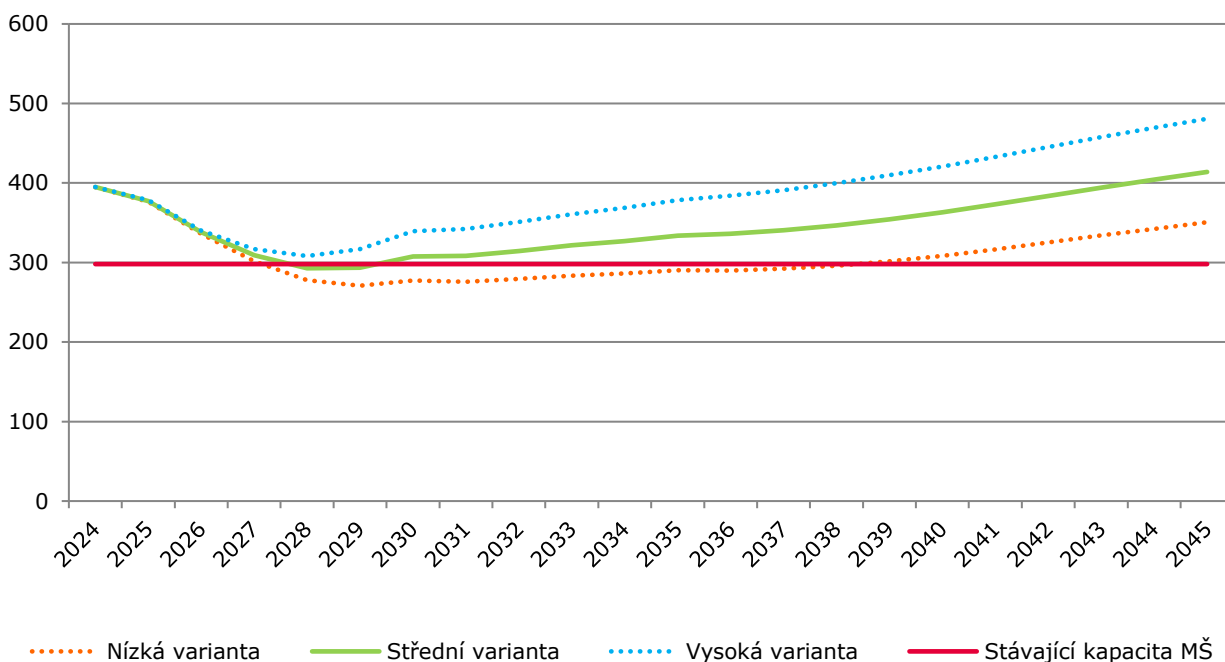
Graf č. 18 Odhad vývoje počtu dětí ucházejících se o MŠ v Rosicích*



Zdroj: Výzkumy Soukup; *index návštěvnosti 105 %

Pokud by se do MŠ hlásilo i 105 % dvouletých dětí, současná kapacita MŠ bude nedostatečná. Počet dětí v MŠ by se po téměř celé prognózované období pohyboval nad současnou reálnou kapacitou MŠ, chybělo by až cca 100 míst. Ve skutečnosti se pravděpodobně nebude hlásit tolik dvouletých dětí, respektive pro jejich poptávku bude možné využít i jiné typy předškolních zařízení (např. dětské skupiny).

Graf č. 19 Odhad vývoje počtu zájemců o docházku do MŠ ve věku 2-5 let



Zdroj: Výzkumy Soukup; *index návštěvnosti 105 % pro děti 2-5 let

Poznámka:

Podle novely zákona č. 247/2014 Sb., o poskytování služby péče o dítě v dětské skupině vzniká obcím povinnost zajistit výchovnou péči o dítě od třetích narozenin do 31. srpna. Do MŠ tak mohou být přijímány děti i v průběhu školního roku, když dosáhnou tří let věku.

6.2. Základní školy

V Rosicích sídlí jedna ZŠ zřízená místní samosprávou. Její rejstříková kapacita činí 864 žáků. Reálná kapacita je nižší (800 žáků). K 30. 9. 2025 navštěvovalo ZŠ 761 žáků. ZŠ spádové zájemce o docházku neodmítala.

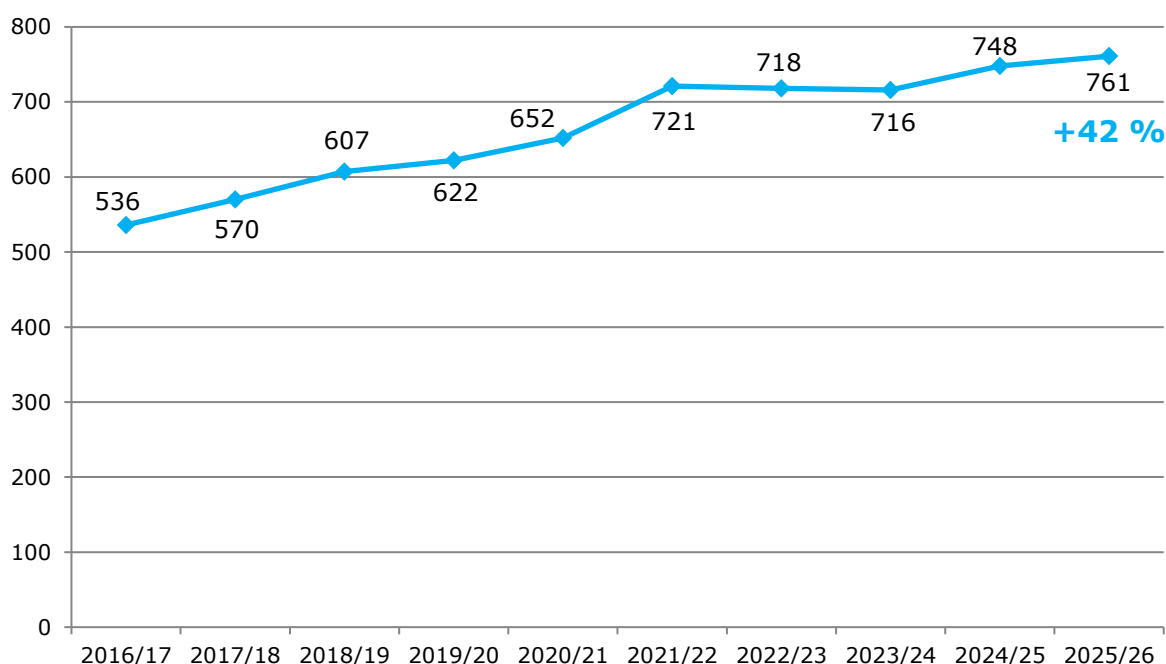
Tab. č. 14 Kapacita a počty žáků ZŠ v Rosicích

	Rejstříková kapacita	Reálná kapacita	Počet žáků školní rok 2025/26	Počet odmítnutých žáků 2025/26*
ZŠ Rosice	864	800	761	0

Zdroj: Databáze MŠMT, zástupci zadavatele; *splňujících kritéria spádovosti

Celkový počet žáků ZŠ od roku 2016 do roku 2025 vzrostl. V roce 2025 navštěvovalo místní ZŠ o 225 žáků více než v roce 2016, což představuje nárůst o 42 %.

Graf č. 20 Vývoj počtu žáků ZŠ



Zdroj: zástupci zadavatele

Porovnání kapacity ZŠ a počtu dětí

V Rosicích mělo v posledních třech letech přihlášeno trvalé bydliště v průměru 97 dětí ve věku 6 let. Průměrný počet žáků v prvních třídách ZŠ činil 90. Index návštěvnosti prvních tříd činí 93 %, na prvním stupni dosahuje 91 %. Znamená to, že první stupeň ZŠ nenavštěvují všechny děti, které zde trvale bydlí. Index návštěvnosti šestých tříd činí 86 %. Na celém druhém stupni dosahuje index návštěvnosti také 86 %. Index návštěvnosti druhého stupně je nižší než prvního stupně. Důvodem jsou především přestupy žáků z pátých ročníků na víceletá gymnázia.

Tab. č. 15 Porovnání počtu žáků a počtu dětí s hlášeným pobytem (průměr 2023-2025)

	1. třída (6 let)	1. stupeň (6-10 let)	6. třída (11 let)	2. stupeň (11-14 let)
Počet žáků v ZŠ v Rosicích	90	430	78	312
Počet dětí bydlících v Rosicích	97	473	91	361
Index návštěvnosti	93 %	91 %	86 %	86 %
Průměrný počet žáků na třídu ZŠ, 2025/26	24,3	22,7	18,3	21,9

Zdroj: Zástupci zadavatele, Výzkumy Soukup

Poznámka:

Index návštěvnosti udává poměr počtu zájemců o docházku do ZŠ k počtu dětí s trvalým bydlištěm ve spádové oblasti v daném věku. Vyjadřuje se v procentech.

Parametry plánování kapacit ZŠ

Na základě zjištěných informací o situaci ZŠ v Rosicích předpokládáme, že první třídy ZŠ budou navštěvovat všechny děti ve věku 6 let a šesté třídy bude navštěvovat 85 % všech jedenáctiletých dětí trvale bydlících v Rosicích.

Tab. č. 16 Parametry plánování kapacit ZŠ

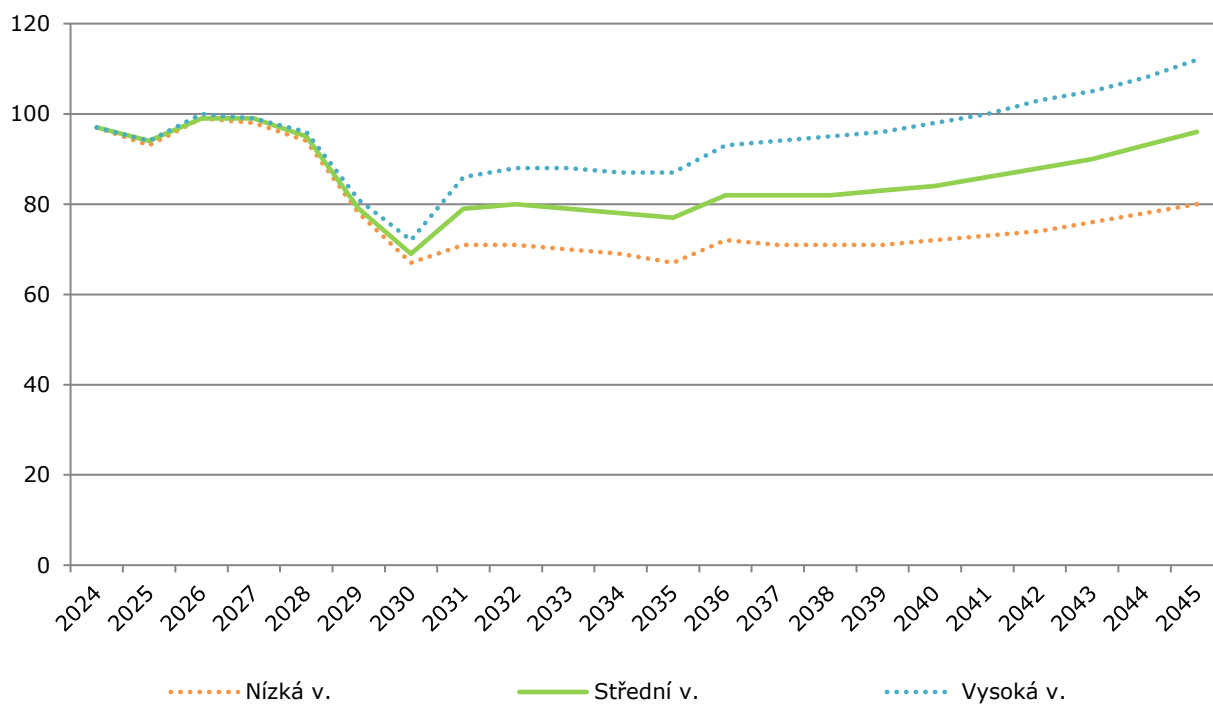
	1. třída (6 let)	6. třída (11 let)
% dětí navštěvujících místní ZŠ	100 %	85 %
Průměrný počet žáků na třídu	23	23

Zdroj: Výzkumy Soukup

Počet žáků 1. tříd ZŠ (věk 6 let)

V případě, že 1. třídy ZŠ budou navštěvovat všechny místní děti ve věku 6 let, počet žáků v ZŠ do roku 2030 klesne na cca 70. V dalších letech se bude pohybovat mezi cca 80 až 100.

Graf č. 21 Odhadovaný počet žáků 1. tříd ZŠ*

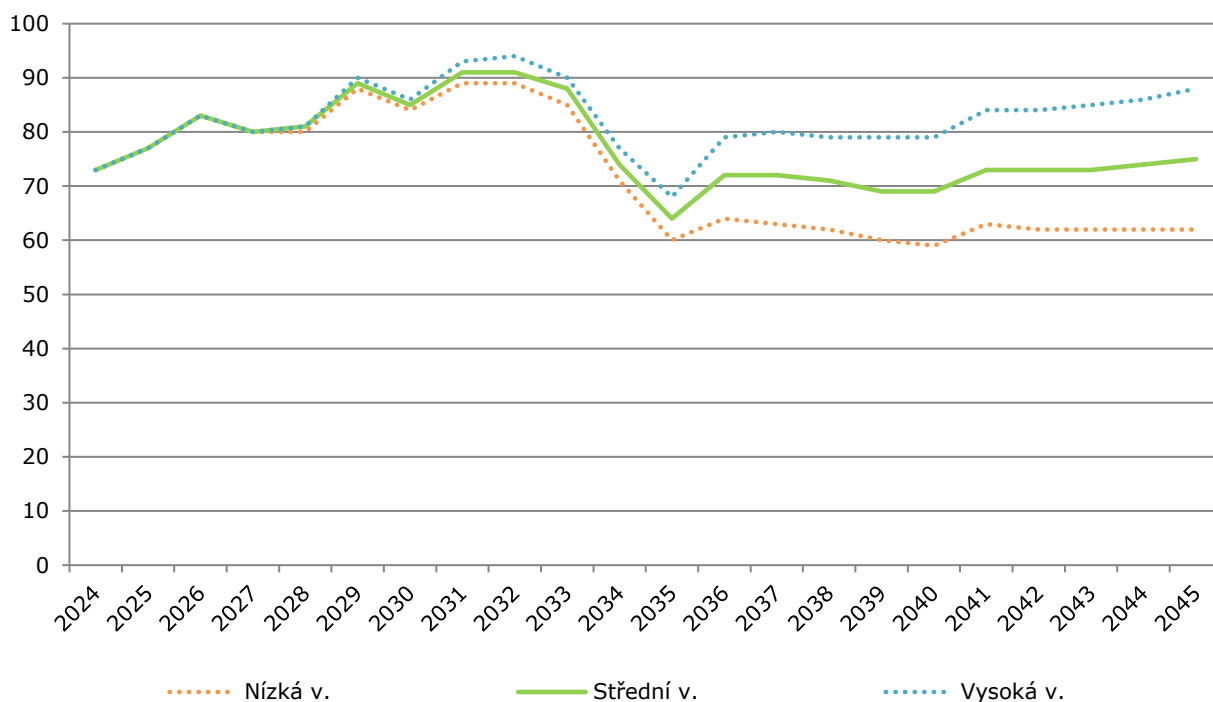


Zdroj: Výzkumy Soukup; *index návštěvnosti: 100 %

Počet žáků 6. tříd (věk 11 let)

Předpokládáme, že 6. třídy ZŠ bude navštěvovat 85 % místních dětí ve věku 11 let. Počet žáků 6. tříd vzroste kolem roku 2030 na cca 90. Po roce 2035 se bude pohybovat kolem 70.

Graf č. 22 Odhadovaný počet žáků 6. tříd ZŠ*

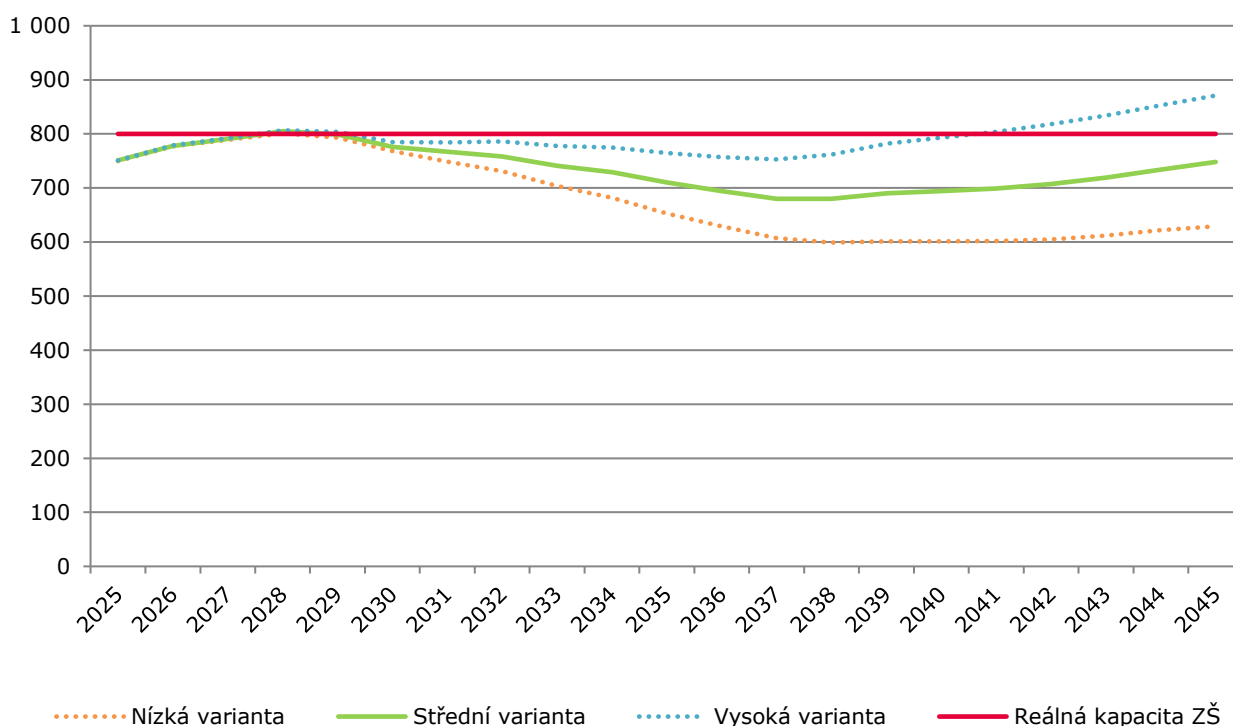


Zdroj: výpočet Výzkumy Soukup; *index návštěvnosti: 85 %

Počet žáků celkem (věk 6-14 let)

V případě, že ZŠ v Rosicích budou navštěvovat všechny místní děti ve věku 6-10 let a 85 % místních dětí ve věku 11-14 let, celkový počet žáků v ZŠ kolem roku 2028 mírně vzroste, ZŠ bude v tomto období navštěvovat cca 800 žáků. Tento počet odpovídá stávající reálné kapacitě ZŠ. V druhé polovině prognózovaného období se počet žáků sníží na cca 700, stávající kapacita ZŠ bude dostačující.

Graf č. 23 Odhadovaný počet žáků a tříd v ZŠ v Rosicích celkem*



Zdroj: výpočet Výzkumy Soukup

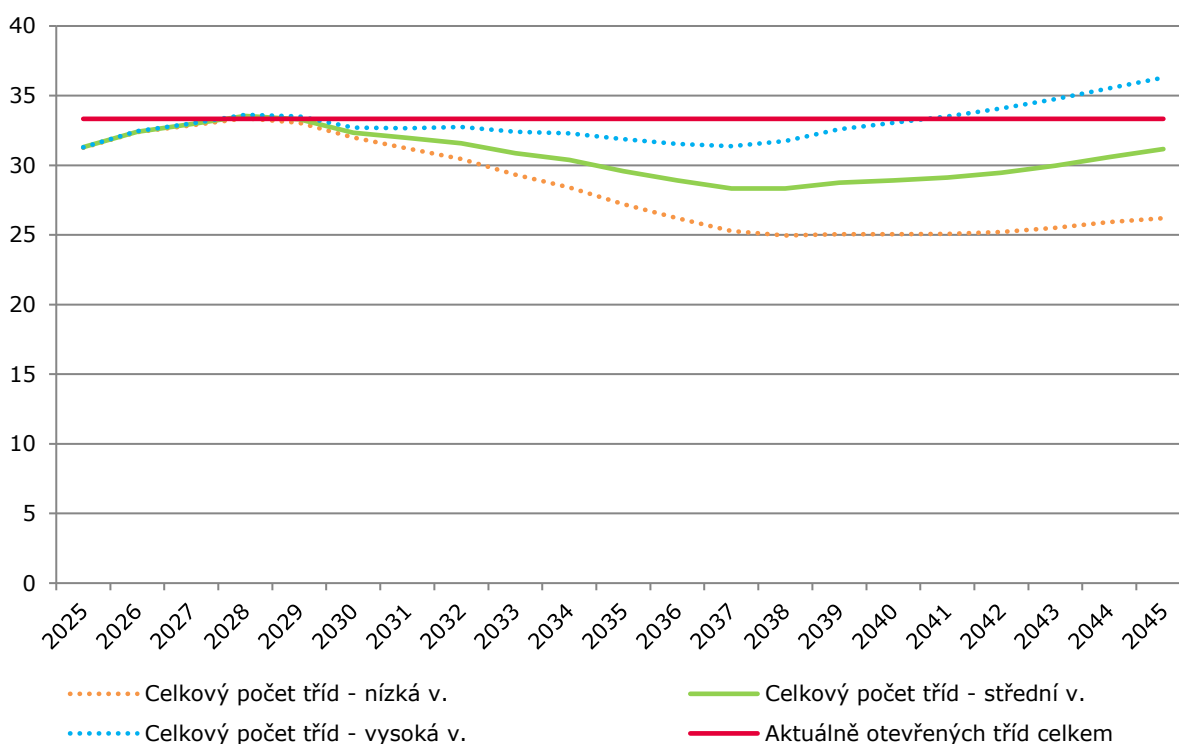
*Při indexu návštěvnosti: 100 % pro první stupeň a 85 % pro druhý stupeň

Plánování kapacity ZŠ – počty kmenových tříd

Aktuálně je průměrná zaplněnost tříd 22,7 žáků na třídu na prvním stupni, respektive 21,9 žáků na druhém stupni. Otevřeno je 34 kmenových tříd.

Pokud by třídu tvořilo v průměru 23 žáků na prvním i druhém stupni, potřebný počet tříd v příštích letech naroste o 2. Ve třicátých letech bude klesat postupně až na 28, ale po roce 2040 se vrátí na stávající úroveň.

Graf č. 24 Počty kmenových tříd v ZŠ
– průměrný počet 23 žáků na třídu na 1. i 2. stupni*



Zdroj: výpočet Výzkumy Soukup; index návštěvnosti: 100 % pro první stupeň, 85 % pro druhý stupeň

7. Seznam tabulek, grafů a obrázků

Seznam tabulek:

Tab. č. 1 Celkový počet obyvatel, 2024	6
Tab. č. 2 Porovnání věkové struktury obyvatel s hlášeným a obvyklým místem pobytu	7
Tab. č. 3 Pohyb obyvatel, Rosice, 2010-2024.....	9
Tab. č. 4 Relativní pohyb obyvatel v Rosicích	10
Tab. č. 5 Srovnání skladby obyvatelstva podle věku – rok 2024	12
Tab. č. 6 Úhrnná plodnost	14
Tab. č. 7 Varianty vývoje úhrnné plodnosti použité v prognóze	15
Tab. č. 8 Střední délka života při narození, Jihomoravský kraj	17
Tab. č. 9 Počet dokončených bytů za posledních 15 let.....	18
Tab. č. 10 Odhad salda migrace pro roky 2025-2040	20
Tab. č. 11 Věková struktura migrace, 2019-2024 průměr za Rosice a Jihomoravský kraj.....	22
Tab. č. 12 Kapacita MŠ v Rosicích.....	36
Tab. č. 13 Porovnání počtu dětí v MŠ a dětí trvale bydlících v Rosicích	37
Tab. č. 14 Kapacita a počty žáků ZŠ v Rosicích	40
Tab. č. 15 Porovnání počtu žáků a počtu dětí s hlášeným pobytem (průměr 2023-2025)	41
Tab. č. 16 Parametry plánování kapacit ZŠ	42

Seznam grafů:

Graf č. 1 Vývoj počtu obyvatel s hlášeným trvalým pobytem	8
Graf č. 2 Strom života, Rosice, 2024.....	11
Graf č. 3 Míry plodnosti podle věku matky, 2019-24	16
Graf č. 4 Přírůstek stěhování pozorovaný v letech 2010-2024 a prognózovaný (Rosice).....	21
Graf č. 5 Vývoj celkového počtu obyvatel	23
Graf č. 6 Vývoj počtu dětí do dvou let věku	24
Graf č. 7 Vývoj počtu dětí ve věku 3-5 let.....	25
Graf č. 8 Vývoj počtu dětí ve věku 6-10 let.....	26
Graf č. 9 Vývoj počtu šestiletých dětí	27
Graf č. 10 Vývoj počtu dětí ve věku 11-14 let	28
Graf č. 11 Vývoj počtu jedenáctiletých dětí	29
Graf č. 12 Vývoj počtu obyvatel ve věku 15-18 let.....	30
Graf č. 13 Vývoj počtu obyvatel ve věku 19-23 let.....	31
Graf č. 14 Vývoj počtu obyvatel ve věku 24-39 let.....	32
Graf č. 15 Vývoj počtu obyvatel ve věku 40-64 let.....	33
Graf č. 16 Vývoj počtu obyvatel starších 65 let.....	34
Graf č. 17 Vývoj počtu obyvatel starších 80 let.....	35
Graf č. 18 Odhad vývoje počtu dětí ucházejících se o MŠ v Rosicích*	38
Graf č. 19 Odhad vývoje počtu zájemců o docházku do MŠ ve věku 2-5 let.....	39
Graf č. 20 Vývoj počtu žáků ZŠ	40
Graf č. 21 Odhadovaný počet žáků 1. tříd ZŠ*	43
Graf č. 22 Odhadovaný počet žáků 6. tříd ZŠ*	44
Graf č. 23 Odhadovaný počet žáků a tříd v ZŠ v Rosicích celkem*	45
Graf č. 24 Počty kmenových tříd v ZŠ	46

Seznam obrázků:

Obr. 1 Rosice	5
---------------------	---

8. Zpracovatel studie



Společnost VÝZKUMY SOUKUP se zabývá návrhem, realizací a zpracováním marketingových, sociologických a demografických výzkumů. Již od samého počátku naší existence jsme si stanovili za základní principy naší práce kvalitu, spolehlivost a spokojenost klientů. Naším cílem je provádět prakticky využitelné výzkumy, nikoliv výzkum pro výzkum. Proto veškeré činnosti koncipujeme tak, aby přinášely zcela konkrétní doporučení pro naše klienty.

Tomáš Soukup



